

Biobe ThermoVent -tuloilmaikkuna

Biobe ThermoVent osaluettelo & asennusohje

1. venttiili + 2 ruuvia

K/V 30/V



**2. Puitekotelo + 2 ruuvia
- sisältää takaiskuventtiilin**

K2/TAV30/V

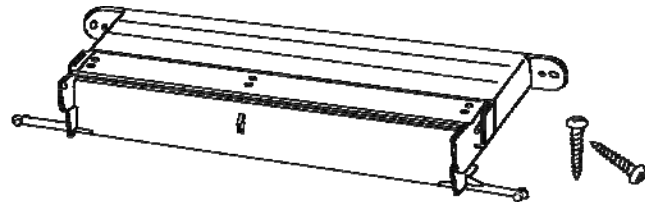
laippa 4 mm K2/LA30/4/V

laippa 11 mm K2/LA30/11/V

jatkopala 8 mm K2/JA30/8/V

jatkopala 20 mm K2/JA30/20/V

takaiskuventtiili K2/TAV30/V

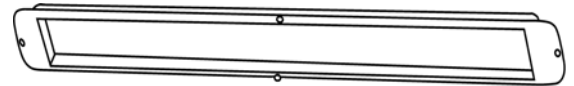


3. äänenvaimennin (lisävaruste)



4. suodattimen asennuskehys + neljä ruuvia 7 mm)

K/SR30/V



5a. F7-suodatin liimattuna kehykseen

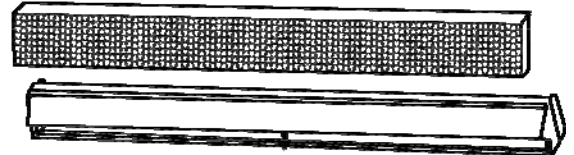
K/ISK30/V/F7



5b. allergiasuodatin ja irtokehys

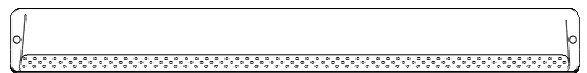
allergiasuodatin K/SA30

irtokehys K/SK30/V



6. ulkosäleikkö + 2 ruuvia

B30



7. kesä/talviasennon liitintanko (lisävaruste)

liitintanko K2/KTL/207/V

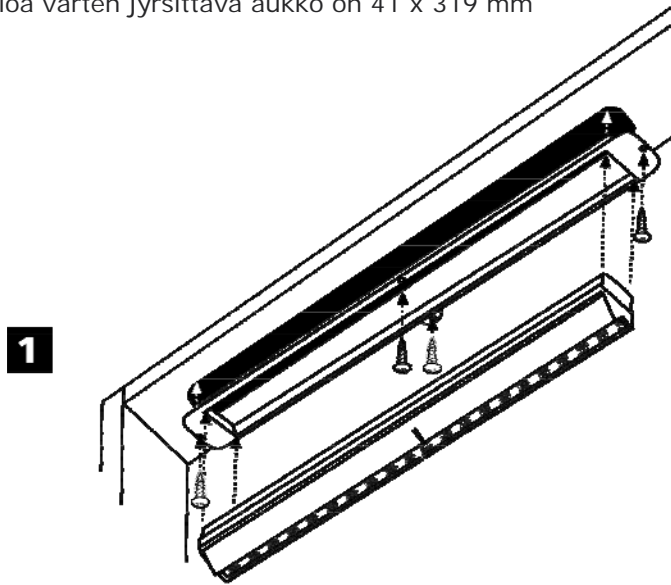


Biobe Oy
 Suvilahdenkatu 10 B
 FI - 00500 Helsinki
 ☎ +358 9 7743 270
 📞 +358 9 7743 2720
 ✉ biobe@biobe.fi

1 Suodattimen asennus

Kiinnitä suodattimen asennuskehys (4) ikkunakarmin pohjassa olevan aukon suulle niin, että leveämpi pitkä sivu tulee huoneen puolelle. Kiinnitä kehys 7 mm pituisilla ruuveilla siten, että kehyksen laippapuoli painuu työstön sisään. Paina suodatinkehys (5a tai 5b) kevyesti asennuskehykseen (4) siten, että suodatin tulee ylöspäin. Huom! Suodatinkehyksen (5a tai 5b) alapuolen ilma-aukko tulee AINA LASIN PUOLELLE!

Suodatinkotelo varten jyrstittävä aukko on 41 x 319 mm

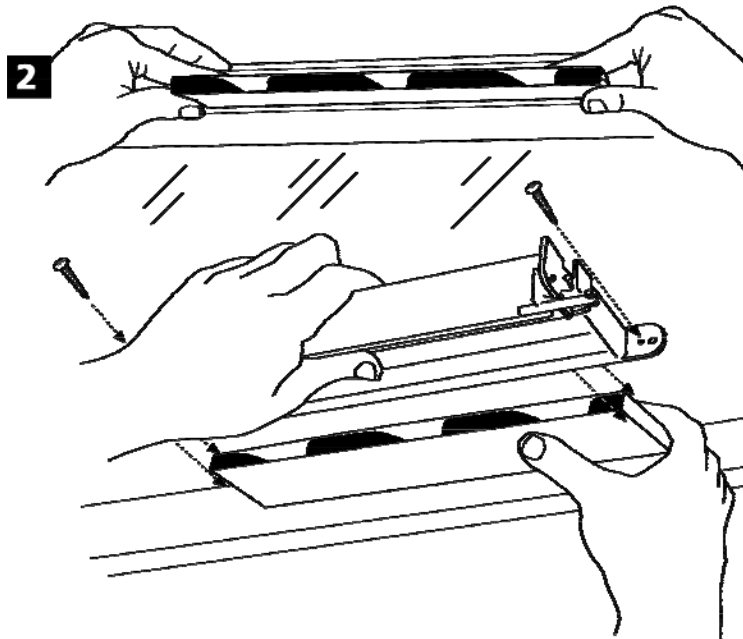


2 Puitekotelon asennus

Mikäli venttiliin tulee äänenvaimennin (3), se työnnetään sisäpuiteessa olevaan asennusaukkoon puittevalin puolelta siten, että äänenvaimennin tulee tasan huoneen sisäpuolelle tulevan pinnan kanssa. Äänenvaimennin helpottaa puitekotelon asennusta.

Työnnä puitekotelo (2) paikalleen siten, että äänenvaimennin (2) painuu puitekotelon sisään.

Tarkista, että käyttövivulle (7, valinnainen lisävaruste) tehty reikä puitteessa osuu kohdakkain puitekotelossa olevan reiän kanssa. Kiinnitä puitekotelo puitteeseen kahdella ruuvilla (3 mm rei'istä kiinnityslaipassa). Älä kiristä ruuveja liikaa. Tarkista, että puitekotelo on koko pituudeltaan tiiviisti kiinni puitteen pinnassa ja että takaiskuventtiin kielekät pääsevät liikkumaan vapaasti.



Biobe Oy
 Suvilahdenkatu 10 B
 FI - 00500 Helsinki
 ☎ +358 9 7743 270
 📞 +358 9 7743 2720
 ✉ biobe@biobe.fi

3 Venttiilin asennus

Puitteeseen jyrstävän aukon koko on 12 x 300 mm. Käytettäessä sisäkäyttövipu (lisävaruste) on sille lisäksi porattava 7 mm aukko.

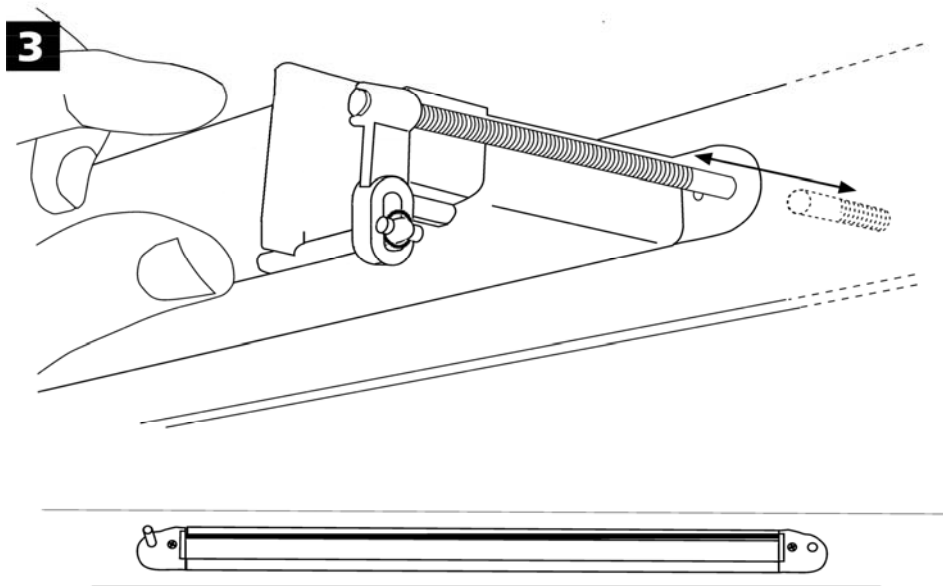
Venttiilin asennus sisäkäyttövivulla (lisävaruste):

Työnnä käyttövivun työntötanko (7) puitteen läpi sille tehdystä reiästä.

Huom! venttiili (1) ei ole vielä paikallaan.

Asenna venttiili (1) paikalleen, niin että sisäkäyttövipu (7) pääsee liikkumaan mahdollisimman vapaasti (= vipu kulkee täysin vaakasuorassa puitteen läpi).

Kokeile käyttövivun liikuttamista ääriasentoihinsa sen huoneen puoleisesta päästä.

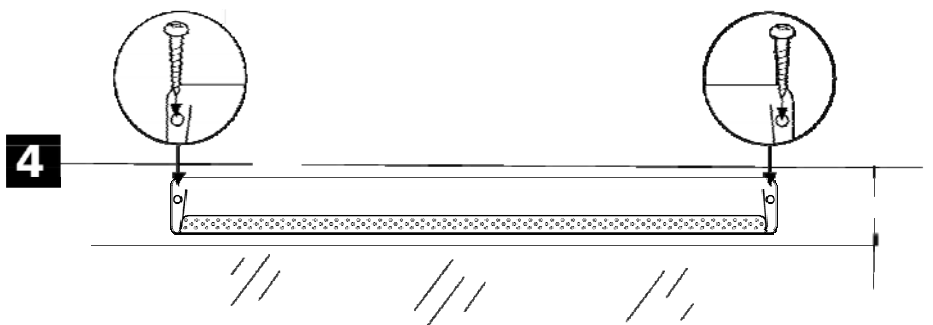


Venttiilin asennus ilman sisäkäyttövivua:

Aseta venttiili paikalleen. Varmista, että venttiin ilma-aukko asettuu kohdakkain puitteessa olevan aukon kanssa.

4 Ulkosäleikön asennus

Aseta ulkosäleikkö paikoilleen siten, että karmiin venttiiliä varten tehty jyrstäaukko peittyy ja ruuvaa säleikkö paikoilleen.



Biobe Oy
 Suvilahdenkatu 10 B
 FI - 00500 Helsinki
 ☎ +358 9 7743 270
 📞 +358 9 7743 2720
 ✉ biobe@biobe.fi